

## **Bokslutskommuniké januari – december 2011**

*Fjärde kvartalet var ett lovande kvartal för Kopy Goldfields. Eldorado Gold blev ny huvudägare i bolaget och dess representanter blev en del av den tekniska kommittén, vilken är rådgivande till Styrelsen avseende teknisk utveckling och förvärv. Intressanta prospekteringsresultat publicerades på Krasnyy-fyndigheten vilket ledde till att ytterligare borrhningar påbörjades under februari 2012 och en utbredd mineralisering påvisades på Zolotoy-fyndigheten vilket skapar förutsättningar för ytterligare prospektering. Bolaget undersökte också flera intressanta områden för förvärv under 2012 och kunde den 5 mars 2012 tillkännage förvärv av två licenser om totalt 232 km<sup>2</sup>.*



## Höjdpunkter under fjärde kvartalet 2011

### Krasnyy-licensen visade på betydliga guldintervall och guldhalter efter 2 571 meter av kärnbörning.

#### Ytterligare prospekteringsbörning är påbörjad för att utvärdera mineraltillgångspotentialen

- Historiska mineraltillgångar på 653 000 Oz (C2+P1).
- 47,4 meter på 2,51 g/t guld inkluderat 26 meter på 4,05 g/t guld, 2 meter på 5,94 g/t guld och 10 meter på 2,30 g/t guld.
- Mineraliseringen är öppen i alla riktningar.
- 2 200 meter kärnbörning påbörjades i februari 2012.

### Kavkaz- och Kopylovskoye-klustret är färdigt för pre-feasibility (ekonomiska) studier

- Kavkaz-licensen visade på guldmineralisering med intervall på 1 meter på 3,38 g/t guld, 10 meter på 2,79 g/t guld och 2,8 meter på 2,94 g/t guld.
- Mineraliseringen är öppen i alla riktningar.
- Obrucheva-projektet påvisade en guldmineralisering längs 2 meter på 1,5 g/t guld och Uspenskoye-projektet längs 2 meter på 6 g/t guld, vilken är en del av förlängningen av Kavkaz-licensen.
- Ny geofysisk undersökning på Vostochnaya-licensen bekräftade historiska mineraliseringar och strukturer, vilken är en del av Kopylovskoye-klustret.
- Nästa steg är att hitta en joint venture partner för pre-feasibility- studier och produktion.

### Ytterligare prospektering på Zolotoy-projektet under 2012

- Zolotoy-projektet påvisade en kontinuerligt utbredd guldmineralisering med en ytlängd på två kilometer och en bredd på upp till 700 meter.
- 35 meter på 0,71 g/t guld, 17,5 meter på 0,71 g/t guld och 11,5 meter på 1,05 g/t guld. 3 meter på 3,28 g/t, 1 meter på 1,90 g/t guld samt 5 meter på 1,68 g/t guld.
- Mineraliseringen är öppen i alla riktningar.

### Den nya kanadensiska aktieägaren Eldorado Gold skapar finansiell stabilitet och bidrar med prospekterings- och teknisk kompetens

- Det kanadensiska guldproducerande bolaget Eldorado Gold Corp betalade 12 SEK per aktie för ytterligare 1 000 000 aktier och blev största ägare med 29 % av aktierna.
- Representanter från Eldorado Gold anslöt till Kopy Goldfields tekniska kommitté, vilken är rådgivande till Styrelsen avseende teknisk utveckling och förvärv.

### Ny finanschef bidrar med erfarenhet

- Tim Carlsson började som ny CFO i bolaget och var tidigare auktoriserad revisor på KPMG.

Finansiell information	Fjärde kvartalet		Jan-Dec	
	2011	2010	2011	2010
Prospektering och licenser, MSEK	12,7	10,6	36,5	43,0
Likvida medel vid periodens utgång, MSEK	20,4	0,9	20,4	0,9
Resultat efter finansiella poster, MSEK	-10,1	-1,9	-94,2	-13,2
Resultat efter skatt, MSEK	-11,1	2,6	-91,5	-8,6
Resultat efter skatt per aktie, SEK	-1,23	0,71	-12,65	-2,85

## Viktiga händelser efter utgången av fjärde kvartalet

- Positiva resultat från ytterligare 600 meters börning på Krasnyy publicerades i januari 2012 och bekräftade ytterligare mineraliserade zoner på upp till 86 meter med en snitt guldhalt på 1,5 g/t inkluderat intervall på 39,10 meter på snitt guldhalt 2,45 g/t.
- Den 5 mars 2012 tillkännagavs förvärv av två licenser om totalt 232 km<sup>2</sup>, vilket fördubblar det nuvarande prospekteringsområdet.
- Peter Geijerman har avgått ur Styrelsen på egen begäran.

## **VD:s kommentar**

### **Kära aktieägare,**

Fjärde kvartalet var ett lovande kvartal för Kopy Goldfields. Alla våra tidigare insatser under 2011 har börjat ge resultat.

### **Krasnyy är lovande**

Baserat på de starka resultaten från den första borrhningen vid Krasnyy-licensen, fortsatte vi att borra två hål för att undersöka fler intervall inom det identifierade mineraliserade området inom de befintliga borrhprofilerna. Borrhning genomfördes i december, vilket är en av de kallaste månaderna i Bodaibo med temperaturer normalt under minus 30 grader. Resultaten från Krasnyy är mycket lovande. Tjockleken på mineraliseringen är större än vad som historiskt har rapporterats. Med liknande guldhalter förväntar vi oss potentiellt större mineraltillgångar än vad som tidigare har hävdats på Krasnyy. Vi har nu påbörjat ett nytt borrhprogram på Krasnyy-licensen som omfattar 2 200 meter för att fortsätta utvärderingen av mineraltillgången.

### **Eldorado Gold bidrar betydligt till vår utveckling**

Efter att ha blivit den största aktieägaren i Kopy Goldfields är Eldorado Gold involverade i och bidrar betydligt till den tekniska och verksamhetsmässiga utvecklingen. Det nuvarande prospekteringsprogrammet för Krasnyy och andra områden utvärderades först av den tekniska kommittén innan det antogs av Styrelsen. Samtliga nya förvärv diskuteras och godkänns också av den tekniska kommittén. Eldorado Gold delar och stödjer aktivt insikten om den unika prospekteringspotentialen som finns i Lena Goldfields.

### **Fokus 2012**

Under den första delen av 2012 kommer vi att fokusera på vår mest potentiella fyndighet just nu; Krasnyy, där vi ska borra och uppskatta mineraltillgångarna. Vi kommer också att delta i auktioner för nya potentiella områden inom Lena Goldfields för att bli en betydande aktör inom prospektering i området. Kopylovskoye och Kavkaz är redo för joint venture produktion och vi fortsätter reducera de administrativa kostnaderna.

Tack så mycket för er tilltro och support av våra projekt.

Bästa hälsningar,

Mikhail Damrin

## Kopy Goldfields skapar värde genom prospektering inom Lena Goldfields

### Kopy Goldfields historia

Kopy Goldfields AB (publ) (ticker: KOPY) är ett svenskt juniort guldprospekteringsbolag, listat på Nasdaq OMX First North i Stockholm. Bolaget grundades 2007 efter att ha förvärvat fyndigheten Kopylovskoye. Under de fyra senaste åren har bolaget förvärvat ytterligare åtta licenser (varav två tillkännagavs i mars 2012) och utvecklat en portfölj med 20 prospekteringsprojekt, därmed namnbytet till från Kopylovskoye AB till Kopy Goldfields AB (publ). Kopy Goldfields är det svenska moderbolaget med sex helägda ryska dotterbolag: OOO Kavkaz Gold, OOO Kopylovskoye, OOO Krasny, OOO Prodolny, OOO Resurs och OOO Kopylovskoye Management samt det svenska dotterbolaget Kopy Development AB.

### Affärsidé och mål

Kopy Goldfields vision är att bli ett prospekterings- och produktionsbolag i världsklass. Bolagets affärsidé är att förädla guldfyndigheter i berggrunden som befinner sig inom de befintliga alluviala guldgruvorna i Lena Goldfields i Ryssland, och utveckla dessa till produktion. Bolagets långsiktiga mål är att utveckla mineraltillgångar på 5 miljoner Oz guld och ha en produktionskapacitet på 200 000 Oz guld per år.

### Verksam i ett av världens främsta guldområden

Efter det senaste förvärvet av ytterligare två licenser, utvecklar Kopy Goldfields för närvarande 20 berggrundsprojekt inom befintligt område. Under sommaren och hösten 2011 fokuserade bolaget på att utvärdera prospekteringspotentialen på de mest intressanta guldmineraliseringarna inom de dåvarande sju prospekteringslicenserna. Samtliga projekt ligger i området Lena Goldfields, känt för sin långa historia av alluvial guldproduktion. Projekten befinner sig i olika utvecklingsfaser.

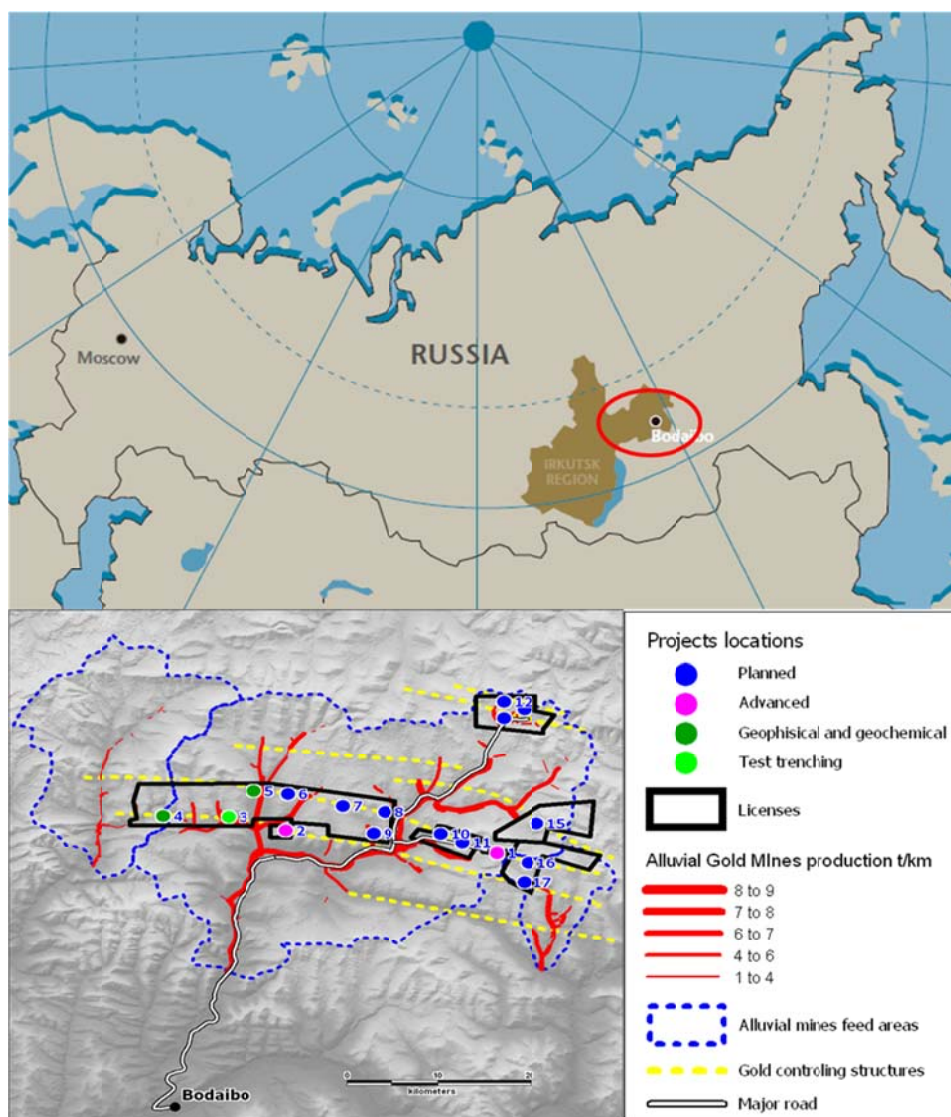
- Krasnyy-licensen borrades 2 571 meter under 2011. Resultaten bekräftade tjockare intervall och jämförbara guldhalter jämfört med de historiska mineraltillgångarna på 653 000 Oz (Ryska C2 och P1 tillgångar). Mer än 2 000 meter av kärnbörning har påbörjats under kvartal 1 2012 för att ytterligare utvärdera guldmineraliseringen.
- På Kopylovskoye-licensen publicerades en mineraltillgångsrapport på 37 000 Oz@1.31 g/t guld Indikerad Tillgång samt Antagen Tillgång på 80 000 @1,07 g/t i enlighet med JORC koden och signerad av SRK Consulting. Kopylovskoye är en del av ett kluster av liknande mineralisering som sträcker sig två till fem kilometer ifrån varandra inom Kopylovskoye, Vostochnaya, Takhtykan och Pravovesenniy, vilka alla hör till Kopy Goldfields.
- Kavkaz är i en avancerad prospekteringsfas tillsammans med Zolotoy-, Uspenskiy- och Obrucheva-fyndigheterna inom Prodolny-licensen och bekräftade guldmineraliseringar på alla områden, se tidigare press releaser under Q4 2011. Mineraliseringarna är öppna i alla riktningar.
- Takhtykan-licensen, Bannoye East-fyndigheterna på Vostochnaya-licensen och Gromovsky, norr-inom Prodolny-licensen prospekterades på under tredje kvartalet och utvärderas för ytterligare prospektering under 2012.

Prospekteringsaktiviteter under 2011	Totalt	Kopy- lovskoye	Kavkaz	Krasnyy	Uspen- skoye	Zolotoy	Obru- cheva	Vosto- chnaya
Reversed Circulation borrning (meter)	6 486	4 880	948		315	343		
Diamantbörning, (meter)	5 256		1 602	2 571	300	783		
Dikning (meter)	4 270				1 680	2 080	510	
Tomografi (kilometer)	14	1	2	3	3	3		2
Geofysik (km <sup>2</sup> )	10			4				6
Jordprover (km <sup>2</sup> )	3					3		

## Kopy Goldfields har en pipeline med 20 projekt inom nio licenser på 486 km<sup>2</sup>

### Välutvecklad infrastruktur och förtroende hos lokala myndigheterna

Licenserna (med undantag av de under 2012 förvärvade licenserna) är geografiskt koncentrerade till ett 40 x 20 km stort område på 40 till 75 km avstånd från områdets huvudort Bodaibo, som ligger i Irkutskregionen i Ryssland. Avståndet från fyndigheterna till huvudvägen är mellan en och tio km. Från Kavkaz i väster till Takhtykan i öster är avståndet endast 25 km, vilket skapar goda möjligheter för att skapa avsättning från flera fyndigheter till ett centralt anrikningsverk. Infrastrukturen är välutvecklad med statligt underhållna vägar samt vatten och el framdraget till fyndigheterna. Fyndigheterna är belägna 100 km ifrån Sukhoy Log (60 Moz), vilken är den största outvecklade guldfyndigheten i Ryssland. Bolaget fokuserar på Artemovsky-distriktet (Lena Goldfields) med 20 Moz historiskt alluvial guldfyndighet. Bolaget uppfyller myndigheternas krav på miljö och säkerhetskrav och har därmed ett gott förtroende hos lokala myndigheter. Bolaget har små kontor i Stockholm, Moskva och Bodaibo.



### Framtidsutsikter 2012

Bolaget har utvecklat en plan för 2012 tillsammans med tekniska kommittén. Fokus är att skapa värde på Krasnyy och borra projektet i två steg för att kunna uppskatta mineraltillgångarna. Bolaget planerar att förvärva ytterligare områden inom Lena Goldfields och utveckla en joint venture produktion för Kopylovskoye och Kavkaz. Bolaget planerar att ytterligare reducera administrativa kostnader.



## Fjärde kvartalet 2011

Investeringar i prospekteringsarbeten uppgick under perioden till 12,7 MSEK (10,6). Av prospekteringsarbetena utgjorde 2,6 MSEK (4,6) aktiverat arbete för egen räkning.

Under det fjärde kvartalet tillfördes bolaget 12 MSEK via en riktad nyemission till Eldorado Gold Corp.

Rörelsekostnaderna uppgick till 14,4 MSEK (4,9), varav personalkostnader utgjorde 3,9 MSEK (5,2). I rörelsekostnaderna ingår en nedskrivning av prospekteringslicenser och prospekteringsarbeten med 4,3 MSEK (-), vilken utgör justering av felaktig återföring som gjordes i tredje kvartalet om samma belopp.

Periodens skatt uppgick till -1,0 (4,5) MSEK och hänför sig till förändring i uppskjuten skatteskuld.

Periodens resultat uppgick till -11,2 MSEK (2,6) vilket motsvarar -1,23 SEK (0,71) per aktie.

## Januari – december 2011

Bolaget har ännu inte inlett produktion varför någon nettoomsättning inte redovisas.

Investeringar i prospekteringsarbeten och licenser uppgick till 36,5 MSEK (43,0), varav 36,4 MSEK (34,5) var prospekteringsarbeten och 0,1 MSEK (8,5) förvärv av en ny licens. Den nya licensen förvärvades på en offentlig auktion. Av prospekteringsarbeten utgjorde 15,0 MSEK (13,8) aktiverat arbete för egen räkning. Under andra kvartalet gjordes en värdejustering av Kopylovskoye-projektet med -74,7 MSEK baserat på en nedskrivningsprövning från den nya mineraltillgångsrapporten som rapporterades under andra kvartalet. Totalt uppgår det bokförda värdet av prospekteringsarbeten efter nedskrivningen till 104,7 MSEK (144,8) i balansräkningen.

Rörelsekostnaderna uppgick till 112,1 MSEK (24,0) varav värdejustering av aktiverade licens- och projekteringskostnader i Kopylovskoye-projektet ingår med 74,7 MSEK och personalkostnader ingår med 19,5 MSEK (16,0).

Periodens skatt uppgick till 2,7 MSEK (4,6) och hänför sig till förändring i uppskjuten skatteskuld avseende aktiverade prospekteringsutgifter till följd av gjorda nedskrivningar. Bolaget aktiverar inga uppskjutna skattefordringar hänförliga till skattemässiga underskott.

Periodens resultat uppgick till -91,5 MSEK (-8,6) vilket motsvarar -12,65 SEK (-2,85) per aktie.

Under perioden januari – december försvagades den ryska rubeln mot svenska kronan med ca 3,5% medan förändringen under samma period år 2010 uppgick till 6,5%. Då koncernens tillgångar till största delen utgörs av tillgångar denominerade i rubel redovisas i rapporten över totalresultat omräkningsdifferenser uppgående till -1,9 MSEK (-11,7) för helåret,

Likvida medel uppgick vid utgången av perioden till 20,4 MSEK (0,9).

Kassaflödet för perioden uppgick till 19,5 MSEK (-4,8). Under perioden tillfördes bolaget emissionslikviden från nyemissionen som slutfördes i december 2010. Bolaget tillfördes 41,9 MSEK, netto efter kvittning av lån samt avräkning av emissionskostnader. Under det tredje och fjärde kvartalet tillfördes bolaget ytterligare totalt 29 MSEK i två riktade nyemissioner till Eldorado Gold Corp. Under året har långfristiga lån upptagits med 10,2 MSEK hos bolagets största aktieägare. De kortfristiga lånen som erhöles under hösten 2010 från ett antal av bolagets större aktieägare, styrelseledamöter samt företagsledning har återbetalats under året. Lånen som återbetalades uppgick till 4,0 MSEK.

Eget kapital uppgick vid utgången av perioden till 121,9 MSEK (186,5) vilket motsvarar 13,07 SEK per aktie (28,14).

Soliditeten uppgick till 86,3% (88,8%) i slutet av perioden.

Genomsnittligt antal anställda under perioden uppgick till 93 (79). Av de anställda utgjorde 35 personer fast anställda och 58 personer temporärt anställda som främst arbetar med prospektering. Ökningen i antal

anställda under perioden är hänförlig till borrhaktiviteterna på Kopylovskoye och Kavkaz. Antalet anställda vid periodens slut uppgick till 60 (47).

### **Fortsatt drift (Going concern)**

Guldprospektering är en kapitalintensiv verksamhet och som framgår ovan har bolaget ännu inga intäkter. Som beskrivits i årsredovisningen avseende 2010 och prospekt utgivna under 2010 kommer bolaget att behöva kontinuerlig finansiering för att kunna fortsätta verksamheten. Samma förhållande föreligger för den närmsta 12- månadersperioden. Styrelsen anser att finansiering främst ska ske via nyemissioner kompletterat med bryggfinansiering. Styrelsen har under kvartal 1 2012 intensifierat arbetet med fortsatt finansiering och med beaktande av de bedömda värdena på bolagets licenser och sannolika tillkommande finansiering är styrelsens bedömning att bolaget har förmåga till fortsatt drift.

### **Väsentliga händelser efter balansdagen**

- Den 23 januari 2012 publicerades positiva resultat från ytterligare 600 meters borrhning på Krasnyy vilket bekräftade ytterligare mineraliserade zoner på upp till 86 meter med en snitt guldhalt på 1,5 g/t inkluderat intervall på 39,10 meter på snitt guldhalt 2,45 g/t.
- 2 200 meter ytterligare borrhning påbörjades på Krasnyy i februari 2012.
- Den 5 mars 2012 tillkännagavs förvärv av två licenser om totalt 232 km<sup>2</sup>.

### **Moderbolaget**

Totala tillgångar uppgick till 239,2 MSEK (293,1). Likvida medel uppgick till 19,6 MSEK (0,6). Periodens resultat för året uppgick till -80,5 MSEK (-5,0). Efter den nedskrivning av Kopylovskoye-fyndigheten som gjordes på koncernnivå har motsvarande nedskrivning gjorts i moderbolaget av fordringar på koncernbolag och aktier i dotterbolag om 45,4 MSEK respektive 27,2 MSEK.

### **Utdelning**

Styrelsen kommer att föreslå årsstämman den 3 maj 2012 att ingen utdelning lämnas.

### **Risk och osäkerhet**

En detaljerad beskrivning av bolagets risker ingår i Kopy Goldfields årsredovisningen för 2010. Det har inte skett några väsentliga förändringar i väsentliga risker och osäkerhetsfaktorer under perioden. Riskerna är bland annat, geologiska risker, leverantörsrisker, risker relaterat till värderingen på tillgångarna, risker relaterade till fyndigheterna, guldpriset, valutakursrisker och politiska risker.

Denna rapport har ej blivit granskad av bolagets revisor.

Stockholm 28 mars, 2012  
Kopy Goldfields AB (publ)

Styrelsen

## **Kommande finansiell rapportering**

16 maj, 2012

Kvartalsrapport jan-mars

24 augusti, 2012

Halvårsrapport

## **Årsredovisning**

Årsredovisningen 2011 publiceras på hemsidan [www.kopygoldfields.com](http://www.kopygoldfields.com) den 11 april 2012.

## **Årsstämma**

Årsstämman för Kopy Goldfields AB hålls torsdagen den 3 maj 2012 kl 15.00 på bolagets huvudkontor på Skeppargatan 27, 4tr i Stockholm.

## **För mer information:**

Mikhail Damrin, VD, +7 916 808 1217

Tim Carlsson, CFO, +46 70 231 87 01

## **Adress:**

Kopy Goldfields AB (publ) (556723-6335)

Skeppargatan 27, 4th floor, 114 52 Stockholm, SWEDEN

Tel: +46 702 31 87 01

[www.kopygoldfields.com](http://www.kopygoldfields.com)

Ticker: KOPY (Nasdaq OMX First North)

Antal aktier utestående: 9 327 193

## **Offentliggörande enligt svensk lag**

Kopy Goldfields AB (publ) publicerar denna information i enlighet med Lag om värdepappersmarknaden och/eller Lag om handel med finansiella instrument. Informationen lämnades för offentliggörande den 28 mars 2012 kl 08.45.

Kopy Goldfields påbörjade från och med 3 juni 2011 sin rapportering av mineraltillgångar och malmreserver enligt JORC-koden. SRK Consulting, Reno-kontoret i USA, verkar som konsult och beräknar samt godkänner mineraltillgångarna enligt JORC-koden med kvalificerade konsulten Jeff Volk, Msc, CPG, FA usIMM som oberoende part. Kopy Goldfields tillämpar International Financial Reporting Standards (IFRS), som godkänts av EU. Mangold Fondkommission verkar som Certified Adviser, tel: 08-503 015 50.

Denna halvårsrapport och ytterligare information finns på [www.kopygoldfields.com](http://www.kopygoldfields.com)



## Koncernens resultaträkning i sammandrag

KSEK	okt – dec		jan – dec	
	2011	2010	2011	2010
Nettoomsättning	0	0	0	0
Övriga intäkter	1 691	189	3 236	433
<b>Summa intäkter</b>	<b>1 691</b>	<b>189</b>	<b>3 236</b>	<b>433</b>
Aktiverat arbete för egen räkning	2 636	3 362	15 049	12 582
Övriga externa kostnader	-6 261	361	-17 865	-8 046
Personalkostnader	-3 873	-5 235	-19 504	-15 962
Av- och nedskrivningar av materiella och imateriella tillgångar	-4 298	-2	-74 714	-5
<b>Summa rörelsekostnader</b>	<b>-14 432</b>	<b>-4 876</b>	<b>-112 083</b>	<b>-24 013</b>
<b>Rörelseresultat</b>	<b>-10 105</b>	<b>-1 325</b>	<b>-93 798</b>	<b>-10 998</b>
Finansiella poster	-21	-590	-401	-2 217
<b>Resultat efter finansiella poster</b>	<b>-10 126</b>	<b>-1 915</b>	<b>-94 199</b>	<b>-13 215</b>
Skatt	-1 026	4 536	2 654	4 605
<b>PERIODENS RESULTAT</b>	<b>-11 152</b>	<b>2 621</b>	<b>-91 545</b>	<b>-8 610</b>
<i>Resultat per aktie före och efter utspädning</i>	<b>-1,23</b>	<b>0,71</b>	<b>-12,65</b>	<b>-2,85</b>
<i>Genomsnittligt antal aktier före och efter utspädning*</i>	<b>9 040 236</b>	<b>3 686 633</b>	<b>7 235 292</b>	<b>3 024 366</b>
<i>Antal aktier vid utgången av perioden</i>	<b>9 327 193</b>	<b>6 626 937</b>	<b>9 327 193</b>	<b>6 626 937</b>

\* Vid beräkning av genomsnittligt antal aktier år 2010 har hänsyn tagits till den omvända split som genomfördes i augusti 2010.

## Koncernens rapport över totalresultat i sammandrag

KSEK	okt – dec		jan – dec	
	2011	2010	2011	2010
Periodens resultat	-11 152	2 621	-91 545	-8 610
<u>Övrigt totalresultat</u>				
Valutakursdifferenser	6 611	228	-1 920	-11 683
<b>SUMMA TOTALRESULTAT FÖR PERIODEN</b>	<b>-4 541</b>	<b>2 849</b>	<b>-93 465</b>	<b>-20 293</b>

**Koncernens Rapport över finansiell ställning i sammandrag**

KSEK	Not	2011	2010
		31-dec	31-dec
<b>TILLGÅNGAR</b>			
<i>Anläggningstillgångar</i>			
<i>Immateriella anläggningstillgångar</i>			
Prospekteringslicenser och utvärderingsarbeten		104 700	144 839
<i>Materiella anläggningstillgångar</i>			
Byggnader och Maskiner och inventarier		9 015	6 182
<b>Summa anläggningstillgångar</b>		<b>113 715</b>	<b>151 021</b>
<i>Omsättningstillgångar</i>			
Varulager		1 776	715
Kortfristiga fordringar	5	5 392	57 303
Kassa och bank		20 386	916
<b>Summa omsättningstillgångar</b>		<b>27 554</b>	<b>58 934</b>
<b>SUMMA TILLGÅNGAR</b>		<b>141 269</b>	<b>209 955</b>
<b>EGET KAPITAL OCH SKULDER</b>			
<i>Eget kapital</i>	6, 7	<b>121 926</b>	<b>186 469</b>
<i>Summa långfristiga skulder</i>		<b>12 096</b>	<b>5 393</b>
<i>Summa kortfristiga skulder</i>		<b>7 247</b>	<b>18 093</b>
<b>SUMMA SKULDER OCH EGET KAPITAL</b>		<b>141 269</b>	<b>209 955</b>

## Koncernens Rapport över kassaflöden i sammandrag

KSEK	Not	2011	2010
		jan – dec	jan – dec
<b>Kassaflöde från den löpande verksamheten</b>		<b>-25 363</b>	<b>-9 064</b>
<b>Kassaflöde från investeringsverksamheten</b>		<b>-38 010</b>	<b>-47 996</b>
<b>Kassaflöde från finansieringsverksamheten</b>	5,6	<b>82 855</b>	<b>52 293</b>
<b>Periodens kassaflöde</b>		<b>19 482</b>	<b>-4 767</b>
Likvida medel vid årets början		916	5 702
Kursdifferenser i likvida medel		-12	-19
Likvida medel vid periodens slut		20 386	916

## Koncernens Rapport över förändring i eget kapital i sammandrag

KSEK	Not	2011	2010
		jan – dec	jan – dec
<b>Eget kapital vid början av perioden</b>		<b>186 469</b>	<b>105 510</b>
Nyemission		29 006	47 889
Ej registrerad nyemission dec 2010		-64 797	64 797
Registrering av nyemission	6	64 797	-
Emissionskostnader		-522	-11 434
Premier för teckningsoptioner	7	438	-
Periodens resultat		-91 545	-8 610
Övrigt totalresultat för perioden		-1 920	-11 683
<b>Eget kapital vid slutet av perioden</b>		<b>121 926</b>	<b>186 469</b>

## Moderbolagets resultaträkning i sammandrag

KSEK	okt – dec		jan – dec	
	2011	2010	2011	2010
<i>Nettoomsättning</i>	660	1 420	3 183	3 043
Rörelseomkostnader	-2 666	-2 881	-12 650	-9 214
<b>Rörelseresultat</b>	<b>-2 006</b>	<b>-1 461</b>	<b>-9 467</b>	<b>-6 171</b>
Finansiella poster	-26 643	238	-70 987	1 196
<b>Resultat efter finansiella poster</b>	<b>-28 649</b>	<b>-1 223</b>	<b>-80 454</b>	<b>-4 975</b>
Skatt	0	0	0	0
<b>PERIODENS RESULTAT</b>	<b>-28 649</b>	<b>-1 223</b>	<b>-80 454</b>	<b>-4 975</b>

## Moderbolagets balansräkning i sammandrag

KSEK	Not	2011	2010
		30-sep	31-dec
<b>TILLGÅNGAR</b>			
Anläggningstillgångar			
<i>Finansiella anläggningstillgångar</i>			
Andelar i koncernföretag		210 733	195 707
Fordringar hos koncernföretag		2 282	44 262
<b>Summa anläggningstillgångar</b>		<b>213 015</b>	<b>239 969</b>
<i>Omsättningstillgångar</i>			
Övriga fordringar	5	6 607	52 520
Kassa och bank		19 626	646
Summa omsättningstillgångar		<b>26 233</b>	<b>53 166</b>
<b>SUMMA TILLGÅNGAR</b>		<b>239 248</b>	<b>293 135</b>
<b>EGET KAPITAL OCH SKULDER</b>			
<i>Eget kapital</i>	6, 7	226 896	278 797
<b>Summa långfristiga skulder</b>		<b>10 230</b>	<b>-</b>
<b>Summa kortfristiga skulder</b>		<b>2 122</b>	<b>14 338</b>
<b>SUMMA EGET KAPITAL OCH SKULDER</b>		<b>239 248</b>	<b>293 135</b>

## Noter

### **Not 1 Information om Bolaget**

Kopy Goldfields AB (publ), med organisationsnummer 556723-6335, och huvudkontor i Stockholm, Sverige, är ett publikt bolag listat på Nasdaq OMX First North, Stockholm med kortnamn KOPY. Bolagets och dotterbolagens verksamhet beskrivs i avsnittet "Kopy Goldfields skapar värde genom prospektering inom Lena Goldfields" i denna rapport.

### **Not 2 Redovisningsprinciper**

Delårsrapporten för perioden som avslutades den 31 December 2011 har upprättats i enlighet med IAS 34 och Årsredovisningslagen. Koncernredovisningen har, i likhet med årsbokslutet för 2010, upprättats i enlighet med International Financial Reporting Standards (IFRS) såsom de antagits av EU och den svenska Årsredovisningslagen. Moderbolagets redovisning har upprättats i enlighet med Årsredovisningslagen och Rådet för finansiell rapportering, RFR 2 Redovisning för juridiska personer.

Under perioden har samma redovisningsprinciper tillämpats som för räkenskapsåret 2010 och såsom de har beskrivits i årsredovisningen för 2010. Ett antal nya tillägg till IFRS-standards och tolkningsuttalanden från IFRIC har trätt i kraft från och med den 1 januari 2011. Ingen av dessa förändringar som trätt i kraft har haft någon väsentlig påverkan på Kopy Goldfields finansiella rapporter.

Delårsrapporten innehåller inte all den information och de upplysningar som återfinns i årsredovisningen och delårsrapporten bör därför läsas tillsammans med årsredovisningen för 2010.

### **Not 3 Segmentrapportering**

Bolaget tillämpar IFRS 8 för sin segmentrapportering. All prospekteringsverksamheten inom Kopy Goldfields utsätts för liknande risker och möjligheter och utförs inom Ryssland. Bolagets verksamhet utgör ett segment och separat segmentinformation lämnas därför inte.

### **Not 4 Transaktioner med närstående**

I januari 2011 återbetalades kortfristiga lån om 4 MSEK som erhållits under hösten 2010 från större aktieägare, styrelsemedlemmar samt ledning. I augusti 2011 träffades överenskommelse om långfristiga låneavtal om 12,7 MSEK med de större aktieägarna på 7 % ränta och 2 års löptid. Totalt är lånet på 10,2 MSEK och kommer så förbli då bolaget valt att inte be om 2,5 MSEK från Commodity Quest.

### **Not 5 Fordringar**

Emissionslikviden från nyemissionen som slutfördes i december 2010, och som redovisades som kortfristiga fordringar i december 2010, erhöles i januari 2011. Netto tillfördes bolaget 41,9 MSEK efter kvittning av lån samt avräkning av emissionskostnader.

### **Not 6 Registrering av nyemission**

Nyemissionen som slutfördes i december 2010 registrerades hos Bolagsverket i början av 2011.

### **Not 7 Teckningsoptioner**

På extra bolagsstämma den 27 juli 2011 beslöts det att inrätta ett incitamentsprogram för ledande befattningshavare och nyckelpersoner genom emission av teckningsoptioner. Teckningsoptionerna emitteras vederlagsfritt till dotterbolaget Kopy Development och förvärvas därefter av de anställda till marknadspris. Teckningsoptionerna löper till och med den 15 oktober 2013 och har ett lösenpris om 7,10 SEK. Varje teckningsoption ger innehavaren rätt att teckna en ny aktie i bolaget innebärande att bolagets aktiekapital kan komma att öka med högst 1 626 148,74 SEK.

### **Not 8 Eventualförpliktelser**

Det finns inga eventualförpliktelser på balansdagen. Tvisten med en tidigare anlitad ekonomikonsult löstes under det andra kvartalet.

## **Ordlista**

### **Alluvialt guld**

Mineraliseringar i flodbädden i marknivå

### **Antagen mineraltillgång**

Den del av mineraltillgången som har liten geologisk kännedom och tillförlitlighet. Antagen mineraltillgång får ej summeras med kända och indikerade mineraltillgångar eller malmreserver samt får ej heller vara underlag för ekonomiska bedömningar

### **Cut-off**

Lägsta mineralhalt där fyndighet är brytvärd

### **Diamantborrning**

Undersökningsmetod där man borrar upp kärnor av berg, även kärnborrning

### **Indikerad mineraltillgång**

Den del av mineraltillgången som har mindre geologisk kännedom och tillförlitlighet, jämfört med känd mineraltillgång

### **JORC**

Erkänd standard satt av Australian Joint Ore Reserves Committee (JORC) för beräkning av mineraltillgångar

### **Kvarts**

Mineral bestående av kiseldioxid, SiO<sub>2</sub>. Färgen är vit eller transparent

### **Känd mineraltillgång**

Den del av mineraltillgången som har hög geologisk kännedom och tillförlitlighet

### **Kärnborrning**

Borrmetod för att undersöka berggrundens kärna som används i samband med prospektering

### **Lena Goldfields**

Namn på guldproducerande område sedan 150 år mellan floderna Vitim och Lena i Irkutskområdet. Geografiskt sammanfaller detta med norra delen av Bodaibo-området

### **Malmreserv**

Del av en mineraltillgång som kan brytas och förädlas med beaktande av företagets lönsamhetskrav

### **Mineral/ Mineralisering**

Kombination av element i jordskorpan/Koncentration av mineraler i berggrunden

### **Mineraltillgång**

En koncentration eller förekomst av mineral i eller på jordskorpan i sådan mängd, beskaffenhet och kvalitet att ekonomisk utvinning är möjlig

### **RC-borrning**

Reverse Circulation, borrmetod som används för provtagning av borrhax

### **GKZ**

Ryska statliga kommittén för reservbedömningar

### **Troy ounce (oz)**

31,104 gram. Viktenhet för guld