

KOPY GOLDFIELDS – Delårsrapport 31 mars 2012

Höjdpunkter under första kvartalet 2012

Under kvartalet initierades nästa steg i borrhprogrammet för Krasny-licensen, vilket slutfördes under april månad. Resultaten efter 2 400 meter av kärnborring är positiva och bekräftar en guldmineralisering om 240 meter längs strukturen.

- 8,5 meter på 1,81 g/t guld, 14 m på 1,4 g/t guld, 22,5 m på 2,35 g/t guld, 79,25 m på 1,83 g/t guld.
- Mineraliseringen är öppen i alla riktningar.
- Resultaten är i enlighet med förväntan och fortsatt borning längs strukturens riktning är planerad för att uppskatta storleken på fyndigheten.

Den 5 mars 2012 tillkännagavs förvärv av två nya licenser om totalt 232 km², vilket fördubblar det nuvarande prospekteringsområdet.

- Purpolskaya 150 km² och Verkhnyaya Orlovka 81 km².
- Båda licenserna har historiska resultat.
- Kända guldfyndigheter inom licensområdet.
- Båda licenserna angränsar till kända guldmalmsfyndigheter.
- Vägar och grundläggande infrastruktur finns.
- Låga förvärvskostnader om 1 000 USD och förmånliga licensvillkor.
- Starka synergier med de befintliga innehaven och följer det långsiktiga målet om 5 mOz guldminalertillgångar.

Finansiell information

- Bolaget rapporterar ännu inga intäkter
- Resultat efter skatt -3,9 MSEK (-3,9)
- Resultat per aktie före och efter utspädning -0,42 SEK (-0,59)
- Kassaflödet från den löpande verksamheten -4,4 MSEK (-8,6)
- Likvida medel vid periodens utgång 9,1 MSEK (23,0)

MSEK	Första kvartalet		Jan-Dec
	2012	2011	2011
Prospektering och licenser	7,0	8,6	36,5
Likvida medel vid periodens utgång	9,1	23,0	20,4
Resultat efter finansiella poster	-3,2	-3,4	-94,2
Resultat efter skatt	-3,9	-3,9	-91,5
Resultat per aktie före och efter utspädning, SEK	-0,42	-0,59	-12,65

Viktiga händelser efter utgången av första kvartalet

Vid Årsstämma i Kopy Goldfields AB (publ) den 3 maj 2012 fattades beslut att genomföra en nyemission med företrädesrätt för befintliga aktieägare om högst 6 995 395 aktier, med emissionskurs om 3,80 kronor per aktie. Prospektet offentliggjordes den 8 maj 2012 och teckningsperioden för emissionen är den 14 maj – 28 maj 2012. Även allmänheten ges tillfälle att teckna aktier i emissionen i den omfattning som eventuellt ej utnyttjade teckningsrätter medger. Under förutsättning av att emissionen blir fulltecknad tillförs Kopy Goldfields 26,6 miljoner kronor före emissionskostnader.

VD:s kommentar

Kära aktieägare,

Den framgångsrika utvecklingen för borrhprogrammet på Krasny-licensen var den mest viktiga händelsen under det första kvartalet.

Krasny licensen fortsatt positiv

Borrningen tog vid den 8 februari och trots en daglig medeltemperatur under perioden på under minus 20 grader celcius, slutfördes borrningen enligt utsatt schema den 11 april. Totalt 2 412 meter av kärnbörning genomfördes, systematiserades och analyserades. Resultaten offentliggjordes den 3 maj och bekräftade en försättning av guldmineraliseringen om 240 meter längs strukturen i öst-västlig riktning från den linje som borrades under 2011. Inom de borrhade profilerna genomsjars mineraliserade zoner som är lika varandra i mineralogi, guldhalt och tjocklek. Resultaten är i linje med våra förväntningar och stödjer fortsatt utveckling av prospekteringsaktiviteterna. Prospekteringsprogrammet för Krasny-fyndigheten inkluderar ett flertal steg och vi planerar nu fortsatt borrning längs strukturen. Likviden från den pågående emissionen kommer i huvudsak att användas för att finansiera denna borrning.

Nya licensförvärv

I mars offentliggjordes förvärvet av två nya prospekteringslicenser som täcker ett område om total 231 km², vilket nästan fördubblade storleken på vårt licensinnehav. Båda licenserna ligger i högt potentiella områden för guldfyndigheter. Det finns kända guldmineraliseringar och alluvial gulproduktion inom licensområdena och båda licenserna angränsar till bergrundsfyndigheter. Förvärvskostnaderna var låga och uppgick till 1 000 USD och licensvillkoren är fördelaktiga för oss.

Fortsatt borrning och förvärv

Vårt nästa steg i prospekteringsprogrammet är fortsatt fokus på Krasny-fyndigheten med borrning under andra och tredje kvartalet med målsättningen att kunna uppskatta omfattningen av guldmineraliseringen. Vi kommer också att fortsätta med förvärv av licenser i potentiella guldområden för att komma närmare vårt mål om mineraltillgångar på 5 miljoner Oz av guld.

Tack så mycket för er tilltro till projekten och jag hoppas att ni vill stödja den pågående nyemissionen.

Bästa hälsningar,

Mikhail Damrin

Kopy Goldfields skapar värde genom prospektering inom Lena Goldfields

Kopy Goldfields historia

Kopy Goldfields AB (publ) (ticker: KOPY) är ett svenskt juniort guldprospekteringsbolag, listat på Nasdaq OMX First North i Stockholm. Bolaget grundades 2007 efter att ha förvärvat fyndigheten Kopylovskoye. Under de fyra senaste åren har bolaget förvärvat ytterligare åtta licenser (varav två tillkännagavs i mars 2012) och utvecklat en portfölj med 20 prospekteringsprojekt, därmed namnbytet till från Kopylovskoye AB till Kopy Goldfields AB (publ). Kopy Goldfields AB är det svenska moderbolaget med sex helägda ryska dotterbolag: LLC Kavkaz Gold, LLC Kopylovskoye, LLC Krasny, LLC Prodolny, LLC Resurs och LLC Kopylovskoye Management samt det svenska dotterbolaget Kopy Development AB.

Affärsidé och mål

Kopy Goldfields vision är att bli ett prospekterings- och produktionsbolag i världsklass. Bolagets affärsidé är att förädla guldfyndigheter i berggrunden som befinner sig inom de befintliga alluviala guldgruvorna i Lena Goldfields i Ryssland, och utveckla dessa till produktion. Bolagets långsiktiga mål är att utveckla mineraltillgångar på 5 miljoner Oz guld och ha en produktionskapacitet på 200 000 Oz guld per år.

Verksam i ett av världens främsta guldområden

Efter det senaste förvärvet av ytterligare två licenser, utvecklar Kopy Goldfields för närvarande 20 berggrundsprojekt inom befintligt område.

Under det första kvartalet 2012 fokuserades Kopy Goldfields prospekteringsaktiviteter på Krasny-fyndigheten där 2 412 meters kärnborrning borrades, systematiserades och analyserades. Detta medförde att guldmineraliseringens fortsättning längs strukturen kunde bekräftas och kartläggas samt fortsatta prospekteringsaktiviteter kan planeras.

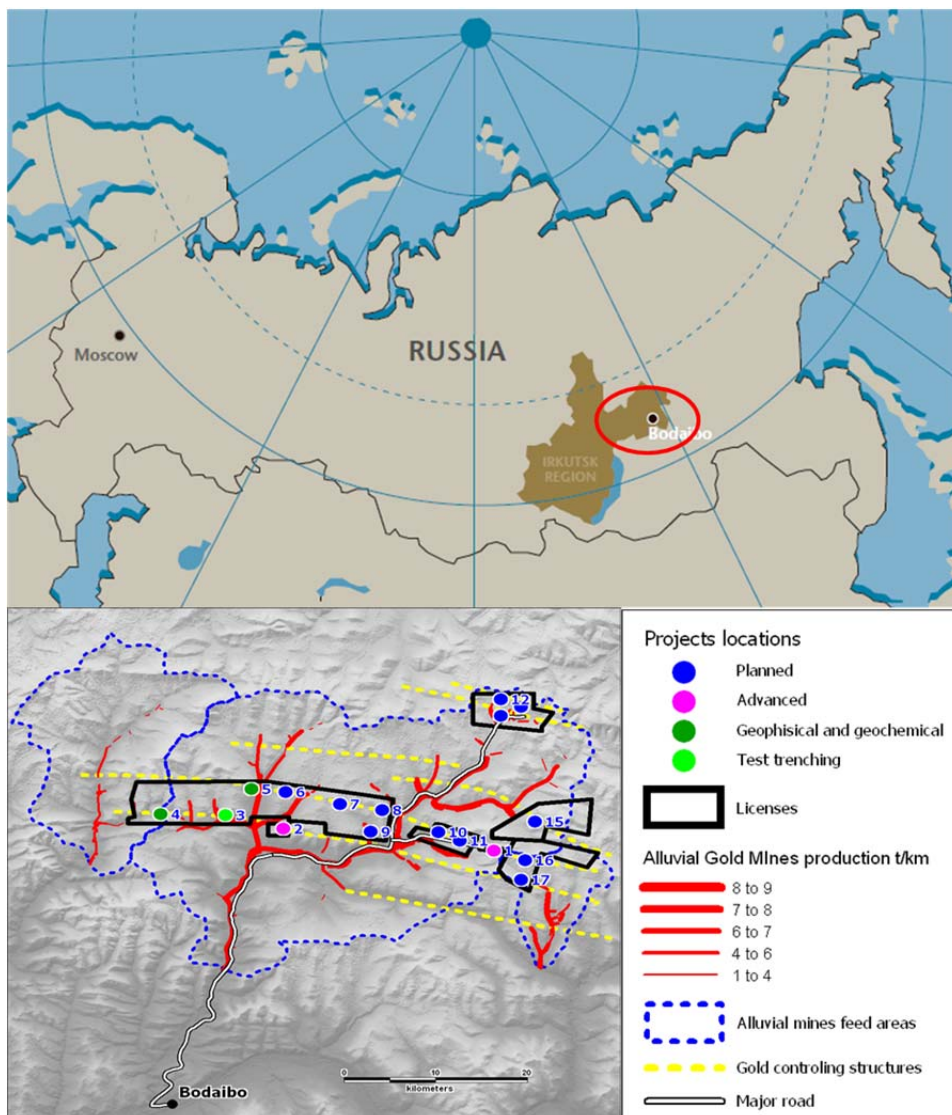
Vidare påbörjades under första kvartalet en rysk efterlevnadsrapport som täcker Kopylovskoye- och Kavkaz-licenserna. Detta arbete kommer att fortsätta under andra kvartalet med målsättningen att fastställa och registrera reserver för de båda licenserna enligt rysk klassificering, vilket är fundamentalt för en fortsatt utveckling av projekten mot produktion tillsammans med en joint venture-partner.

Arbetet med att sammanställa och analysera den historiska prospekteringsdatan av Bodaibo synklinall fortsätter för att utveckla en modell av området och därigenom kunna fokusera prospekteringen inom Prodolny, Vostachnaya, Takhtykan och Pravovesenny-fyndigheterna. Efter förvärven av Purpolskaya-licensen och Verknya Orlovka-licensen i februari 2012 påbörjades arbetet med att inhämta, digitalisera och analysera den historiska prospekteringsdatan för de båda licenserna för att utveckla ett prospekteringsprogram och registrera detta.

Kopy Goldfields har en pipeline med 20 projekt inom nio licenser på 487 km²

Välutvecklad infrastruktur och förtroende hos lokala myndigheterna

Licenserna (med undantag av de under 2012 förvärvade licenserna) är geografiskt koncentrerade till ett 40 x 20 km stort område på 40 till 75 km avstånd från områdets huvudort Bodaibo, som ligger i Irkutskregionen i Ryssland. Avståndet från fyndigheterna till huvudvägen är mellan en och tio km. Från Kavkaz i väster till Takhtykan i öster är avståndet endast 25 km, vilket skapar goda möjligheter för att skapa avsättning från flera fyndigheter till ett centralt anrikningsverk. Infrastrukturen är välutvecklad med statligt underhållna vägar samt vatten och el framdraget till fyndigheterna. Fyndigheterna är belägna 100 km ifrån Sukhoy Log (60 Moz), vilken är den största outvecklade guldfyndigheten i Ryssland. Bolaget fokuserar på Artemovsky-distriktet (Lena Goldfields) med 20 Moz historiskt alluvial guldfyndighet. Bolaget uppfyller myndigheternas krav på miljö och säkerhetskrav och har därmed ett gott förtroende hos lokala myndigheter. Bolaget har små kontor i Stockholm, Moskva och Bodaibo.



Framtidsutsikter 2012

Bolaget har utvecklat en plan för 2012 tillsammans med tekniska kommittén. Fokus är att skapa värde på Krasnyy och borra projektet i ett flertal steg för att kunna uppskatta mineraltillgångarna. Bolaget planerar att förvärva ytterligare områden inom Lena Goldfields och utveckla en joint venture produktion för Kopylovskoye och Kavkaz. Bolaget planerar att ytterligare reducera administrativa kostnader.

Januari - mars 2012

(Siffror inom parantes avser motsvarande period föregående år)

Bolaget har ännu inte inlett produktion varför någon nettoomsättning inte redovisas.

Investeringar i prospekteringsarbeten och licenser uppgick till 7,0 MSEK (8,6), varav 6,9 MSEK (8,3) utgjorde prospekteringsarbeten och 0,1 MSEK (0,3) förvärv av två nya licenser. De nya licenserna förvärvades på en offentlig auktion. Av prospekteringsarbeten utgjorde 3,7 MSEK (3,1) aktiverat arbete för egen räkning. Totalt uppgår det bokförda värdet av prospekteringsarbeten till 116,6 MSEK (152,5) i balansräkningen.

Rörelsekostnaderna uppgick till 6,8 MSEK (6,6), varav personalkostnader utgjorde 4,3 MSEK (4,3).

Periodens skatt uppgick till -0,6 (-0,5) MSEK och hänför sig huvudsakligen till förändring i uppskjuten skatteskuld. Bolaget aktiverar inga uppskjutna skattefordringar hänförliga till skattemässiga underskott.

Periodens resultat uppgick till -3,9 MSEK (-3,9) vilket motsvarar -0,42 SEK (-0,59) per aktie.

Under perioden januari – mars stärktes den ryska rubeln mot svenska kronan med ca 4,7 % medan förändringen under samma period år 2011 uppgick till -0,7 %. Då koncernens tillgångar till största delen utgörs av tillgångar denominerade i rubel redovisas i rapporten över totalresultat omräkningsdifferenser uppgående till 4,5 MSEK (-1,2) för perioden.

Likvida medel uppgick vid utgången av perioden till 9,1 MSEK (23,0).

Kassaflödet för perioden uppgick till -11,3 MSEK (22,1). Under första kvartalet föregående år tillfördes bolaget emissionslikviden från nyemissionen som slutfördes i december 2010. Bolaget tillfördes 41,9 MSEK, netto efter kvittning av lån samt avräkning av emissionskostnader. Inga motsvarande transaktioner har genomförts under första kvartalet 2012.

Eget kapital uppgick vid utgången av perioden till 122,5 MSEK (181,3) vilket motsvarar 13,13 SEK per aktie (27,37).

Soliditeten uppgick till 85,23 % (93,9 %) i slutet av perioden.

Genomsnittligt antal anställda under perioden uppgick till 64 (83). Av de anställda utgjorde 39 (48) personer fast anställda och 25 (34) personer temporärt anställda som främst arbetar med prospektering. Antalet anställda vid periodens slut uppgick till 64 (97).

Fortsatt drift (Going concern)

Guldprospektering är en kapitalintensiv verksamhet och som framgår ovan har bolaget ännu inga intäkter. Som beskrivits i årsredovisningen avseende 2011 och prospekt utgivet i maj 2012 kommer bolaget att behöva kontinuerlig finansiering för att kunna fortsätta verksamheten. Samma förhållande föreligger för den närmsta 12-månadersperioden. Styrelsen anser att finansiering främst ska ske via nyemissioner kompletterat med bryggfinansiering. Styrelsen har under kvartal 1 2012 intensifierat arbetet med fortsatt finansiering och den 3 maj 2012 beslutade Årsstämma för Kopy Goldfields om en företrädesemission. Under förutsättning av att emissionen blir fulltecknad tillförs bolaget 26,6 miljoner kronor före emissionskostnader. Med beaktande av de bedömda värdena på bolagets licenser och sannolika tillkommande finansiering är styrelsens bedömning att bolaget har förmåga till fortsatt drift.

Väsentliga händelser efter balansdagen

Vid Årsstämma i Kopy Goldfields AB (publ) den 3 maj 2012 fattades beslut att genomföra en nyemission med företrädesrätt för befintliga aktieägare om högst 6 995 395 aktier, med emissionskurs om 3,80 kronor per aktie. Prospektet offentliggjordes den 8 maj 2012 och teckningsperioden för emissionen är den 14 maj – 28 maj 2012. Även allmänheten ges tillfälle att teckna aktier i emissionen i den omfattning som eventuellt ej utnyttjade teckningsrätter medger. Under förutsättning av att emissionen blir fulltecknad tillförs Kopy Goldfields 26,6 miljoner kronor före emissionskostnader.

Moderbolaget

Totala tillgångar uppgick till 238,7 MSEK (278,4). Likvida medel uppgick till 7,8 MSEK (22,7). Periodens resultat för kvartalet uppgick till -0,8 MSEK (-1,9).

Risk och osäkerhet

En detaljerad beskrivning av bolagets risker ingår i Kopy Goldfields årsredovisningen för 2011. Det har inte skett några väsentliga förändringar i väsentliga risker och osäkerhetsfaktorer under perioden. Riskerna är bland annat, geologiska risker, leverantörsrisker, risker relaterat till värderingen på tillgångarna, risker relaterade till fyndigheterna, guldpriset, valutakursrisker och politiska risker.

Denna rapport har ej blivit granskad av bolagets revisor.

Stockholm den 16 maj 2012
Kopy Goldfields AB (publ)

Styrelsen

Kommande finansiell rapportering

24 augusti 2012

Halvårsrapport

16 november 2012

Kvartalsrapport juli – september 2012

För mer information:

Mikhail Damrin, VD, +7 916 808 1217

Tim Carlsson, CFO, +46 70 231 87 01

Adress:

Kopy Goldfields AB (publ) (556723-6335)

Skeppargatan 27, 4tr, 114 52 Stockholm, Sverige

Tel: +46 702 31 87 01

www.kopygoldfields.com

Ticker: KOPY (Nasdaq OMX First North)

Antal aktier utestående: 9 327 193

Offentliggörande enligt svensk lag

Kopy Goldfields AB (publ) publicerar denna information i enlighet med Lag om värdepappersmarknaden och/eller Lag om handel med finansiella instrument. Informationen lämnades för offentliggörande den 16 maj 2012 kl 08.45.

Kopy Goldfields påbörjade från och med 3 juni 2011 sin rapportering av mineraltillgångar och malmreserver enligt JORC-koden. SRK Consulting, Reno-kontoret i USA, verkar som konsult och beräknar samt godkänner mineraltillgångarna enligt JORC-koden med kvalificerade konsulten Jeff Volk, Msc, CPG, FA usIMM som oberoende part. Kopy Goldfields tillämpar International Financial Reporting Standards (IFRS), som godkänts av EU. Mangold Fondkommission verkar som Certified Adviser, tel: 08-503 015 50.

Denna halvårsrapport och ytterligare information finns på www.kopygoldfields.com

Koncernens resultaträkning i sammandrag

KSEK	Jan – mar		jan – dec
	2012	2011	2011
Nettoomsättning	0	0	0
Övriga intäkter	559	201	3 236
Summa intäkter	559	201	3 236
Aktiverat arbete för egen räkning	3 302	3 104	15 049
Övriga externa kostnader	-2 506	-2 296	-17 865
Personalkostnader	-4 308	-4 317	-19 504
Av- och nedskrivningar av materiella och imateriella tillgångar	-2	-2	-74 714
Summa rörelsekostnader	-6 816	-6 615	-112 083
Rörelseresultat	-2 955	-3 310	-93 798
Finansiella poster	-253	-116	-401
Resultat efter finansiella poster	-3 208	-3 426	-94 199
Skatt	-685	-452	2 654
PERIODENS RESULTAT	-3 893	-3 878	-91 545
<i>Resultat per aktie före och efter utspädning</i>	-0.42	-0.59	-12,65
<i>Genomsnittligt antal aktier före och efter utspädning</i>	9 327 193	6 626 937	7 235 292
<i>Antal aktier vid utgången av perioden</i>	9 327 193	6 626 937	9 327 193

Koncernens rapport över totalresultat i sammandrag

KSEK	jan – mar		jan – dec
	2012	2011	2011
Periodens resultat	-3 893	-3 878	-91 545
<u>Övrigt totalresultat</u>			
Valutakursdifferenser	4 519	-1 181	-1 920
SUMMA TOTALRESULTAT FÖR PERIODEN	626	-5 059	-93 465

Koncernens Rapport över finansiell ställning i sammandrag

KSEK	Not	2012	2011	2011
		31-mar	31-dec	31-mar
TILLGÅNGAR				
<i>Anläggningstillgångar</i>				
<i>Immateriella anläggningstillgångar</i>				
Prospekteringslicenser och utvärderingsarbeten		116 662	104 700	152 478
<i>Materiella anläggningstillgångar</i>				
Byggnader och Maskiner och inventarier		9 012	9 015	7 450
Summa anläggningstillgångar		125 634	113 715	159 928
<i>Omsättningstillgångar</i>				
Varulager		2 043	1 776	1 668
Kortfristiga fordringar		6 955	5 392	8 610
Kassa och bank		9 055	20 386	22 984
Summa omsättningstillgångar		18 053	27 554	33 262
SUMMA TILLGÅNGAR		143 687	141 269	193 190
EGET KAPITAL OCH SKULDER				
Eget kapital	6, 7	122 466	121 926	181 392
Summa långfristiga skulder		13 031	12 096	5 644
Summa kortfristiga skulder		8 190	7 247	6 154
SUMMA SKULDER OCH EGET KAPITAL		143 687	141 269	193 190

Koncernens Rapport över kassaflöden i sammandrag

KSEK	Not	2012	2011	2011
		jan – mar	jan – mar	jan – dec
Kassaflöde från den löpande verksamheten		-4 443	-8 570	-25 363
Kassaflöde från investeringsverksamheten		-6 814	-13 517	-38 010
Kassaflöde från finansieringsverksamheten	5	-89	44 157	82 855
Periodens kassaflöde		-11 346	22 070	19 482
Likvida medel vid årets början		20 386	916	916
Kursdifferenser i likvida medel		15	-2	-12
Likvida medel vid periodens slut		9 055	22 984	20 386

Koncernens Rapport över förändring i eget kapital i sammandrag

KSEK	Not	2012	2011	2011
		jan – mar	jan – dec	jan - mar
Eget kapital vid början av perioden		121 926	186 469	186 469
Nyemission		-	29 006	-
Ej registrerad nyemission dec 2010	6	-	-64 797	-64 797
Registrering av nyemission	6	-	64 797	64 797
Emissionskostnader		-86	-522	-18
Premier för teckningsoptioner	7	-	438	-
Periodens resultat		-3 893	-91 545	-3 878
Övrigt totalresultat för perioden		-4 519	-1 920	-1 181
Eget kapital vid slutet av perioden		122 466	121 926	181 392

Moderbolagets resultaträkning i sammandrag

KSEK	jan – mar		jan – dec
	2012	2011	2011
<i>Nettoomsättning</i>	306	825	3 183
Rörelseomkostnader	-1 353	-3 097	-12 650
Rörelseresultat	-1 047	-2 272	-9 467
Finansiella poster	249	369	-70 987
Resultat efter finansiella poster	-798	-1 903	-80 454
Skatt	0	0	0
PERIODENS RESULTAT	-798	-1 903	-80 454

Moderbolagets balansräkning i sammandrag

KSEK	Not	2012	2011	2011
		31-mar	31-dec	31-mar
TILLGÅNGAR				
<i>Anläggningstillgångar</i>				
<i>Finansiella anläggningstillgångar</i>				
Andelar i koncernföretag		220 161	210 733	207 030
Fordringar hos koncernföretag		4 070	2 282	43 949
Summa anläggningstillgångar		224 231	213 015	250 979
<i>Omsättningstillgångar</i>				
Övriga fordringar		6 664	6 607	4 727
Kassa och bank		7 812	19 626	22 718
Summa omsättningstillgångar		14 476	26 233	27 445
SUMMA TILLGÅNGAR		238 707	239 248	278 424
EGET KAPITAL OCH SKULDER				
Eget kapital	6, 7	226 692	226 896	275 788
Summa långfristiga skulder		10 230	10 230	-
Summa kortfristiga skulder		1 785	2 122	2 636
SUMMA EGET KAPITAL OCH SKULDER		237 707	239 248	278 424

Noter

Not 1 Information om Bolaget

Kopy Goldfields AB (publ), med organisationsnummer 556723-6335, och huvudkontor i Stockholm, Sverige, är ett publikt bolag listat på Nasdaq OMX First North, Stockholm med kortnamn KOPY. Bolagets och dotterbolagens verksamhet beskrivs i avsnittet "Kopy Goldfields skapar värde genom prospektering inom Lena Goldfields" i denna rapport.

Not 2 Redovisningsprinciper

Delårsrapporten för perioden som avslutades den 31 mars 2012 har upprättats i enlighet med IAS 34 och Årsredovisningslagen. Koncernredovisningen har, i likhet med årsbokslutet för 2011, upprättats i enlighet med International Financial Reporting Standards (IFRS) såsom de antagits av EU och den svenska Årsredovisningslagen. Moderbolagets redovisning har upprättats i enlighet med Årsredovisningslagen och Rådet för finansiell rapportering, RFR 2 Redovisning för juridiska personer.

Under perioden har samma redovisningsprinciper tillämpats som för räkenskapsåret 2011 och såsom de har beskrivits i årsredovisningen för 2011.

Delårsrapporten innehåller inte all den information och de upplysningar som återfinns i årsredovisningen och delårsrapporten bör därför läsas tillsammans med årsredovisningen för 2011.

Not 3 Segmentrapportering

Bolaget tillämpar IFRS 8 för sin segmentrapportering. All prospekteringsverksamheten inom Kopy Goldfields utsätts för liknande risker och möjligheter och utförs inom Ryssland. Bolagets verksamhet utgör ett segment och separat segmentinformation lämnas därför inte.

Not 4 Transaktioner med närstående

Inga väsentliga förändringar har skett för Gruppen eller moderbolaget i relationer eller transaktioner med närstående, jämfört med det som beskrivits i årsredovisningen 2011.

Not 5 Fordringar

Emissionslikviden från nyemissionen som slutfördes i december 2010 erhöles i januari 2011. Netto tillfördes bolaget 41,9 MSEK efter kvittning av lån samt avräkning av emissionskostnader.

Not 6 Registrering av nyemission

Nyemissionen som slutfördes i december 2010 registrerades hos Bolagsverket i början av 2011.

Not 7 Teckningsoptioner

På extra bolagsstämma den 27 juli 2011 beslöts det att inrätta ett incitamentsprogram för ledande befattningshavare och nyckelpersoner genom emission av teckningsoptioner. Teckningsoptionerna emitteras vederlagsfritt till dotterbolaget Kopy Development och förvärvas därefter av de anställda till marknadspris. Teckningsoptionerna löper till och med den 15 oktober 2013 och har ett lösenpris om 7,10 SEK. Varje teckningsoption ger innehavaren rätt att teckna en ny aktie i bolaget innebärande att bolagets aktiekapital kan komma att öka med högst 1 178 958 SEK.

Not 8 Eventualförpliktelser

Det finns inga eventualförpliktelser på balansdagen.

Ordlista

Alluvialt guld

Mineraliseringar i flodbädden i marknivå

Antagen mineraltillgång

Den del av mineraltillgången som har liten geologisk kännedom och tillförlitlighet. Antagen mineraltillgång får ej summeras med kända och indikerade mineraltillgångar eller malmreserver samt får ej heller vara underlag för ekonomiska bedömningar

Cut-off

Lägsta mineralhalt där fyndighet är brytvärd

Diamantborrning

Undersökningsmetod där man borrar upp kärnor av berg, även kärnborrning

Indikerad mineraltillgång

Den del av mineraltillgången som har mindre geologisk kännedom och tillförlitlighet, jämfört med känd mineraltillgång

JORC

Erkänd standard satt av Australian Joint Ore Reserves Committee (JORC) för beräkning av mineraltillgångar

Kvarts

Mineral bestående av kiseldioxid, SiO₂. Färgen är vit eller transparent

Känd mineraltillgång

Den del av mineraltillgången som har hög geologisk kännedom och tillförlitlighet

Kärnborrning

Borrmetod för att undersöka berggrundens kärna som används i samband med prospektering

Lena Goldfields

Namn på guldproducerande område sedan 150 år mellan floderna Vitim och Lena i Irkutskområdet. Geografiskt sammanfaller detta med norra delen av Bodaibo-området

Malmreserv

Del av en mineraltillgång som kan brytas och förädlas med beaktande av företagets lönsamhetskrav

Mineral/ Mineralisering

Kombination av element i jordskorpan/Koncentration av mineraler i berggrunden

Mineraltillgång

En koncentration eller förekomst av mineral i eller på jordskorpan i sådan mängd, beskaffenhet och kvalitet att ekonomisk utvinning är möjlig

RC-borrning

Reverse Circulation, borrmetod som används för provtagning av borrhax

GKZ

Ryska statliga kommittén för reservbedömningar

Troy ounce (oz)

31,104 gram. Viktenhet för guld